

咽末端具 10 个软乳突，中背齿位于第 1 刚节。前胃位于第 8—12 刚节，约有 70 排肌肉细胞（图 189 A）。

疣足单叶型。第 1 对背须约与侧触手等长，第 2、3 对背须较短、有 16—18 环轮，以后背须约长短轮替排列。具 2 端节的纺锤球茎状背须始于第 14—16 刚节，纺锤球茎状背须和念珠状背须轮替排列，约从第 78 刚节以后全为念珠状背须。腹须指状，刚毛叶钝圆锥状（图 189 B—C）

疣足具复型镰状双齿刚毛，端片切割面有锯齿（图 189 D）。体后部疣足复型镰状双齿刚毛的上方和下方，具 2 根简单型双齿刚毛（图 189 E）。足刺 1 根，末端尖锥状，稍弯曲（图 189 F）。

地理分布 分布于南海；红海，日本（北海道南部、本州中部和南部）。本种为我国首次记录。

(130) 濑户拟球须裂虫 *Parasphaerosyllis setoensis* Imajima, 1966 (图 190)

Parasphaerosyllis setoensis Imajima, 1966e: 254- 246, text-fig. 50a—i.

标本采集地 南沙群岛永暑礁、华阳礁（珊瑚礁坪台海藻丛中）。

形态特征 不完整标本体长 6—7 mm，体宽（含疣足）0.4—0.6 mm，具 80—88 个刚节。

酒精固定的标本苍白色。

口前叶椭圆形，宽大于长。2 对圆形红眼，呈倒梯形排列。触角亚三角形，仅基部愈合。3 个触手，中央触手位于后对眼之间、具 28—30 环轮，侧触手位于口前叶前缘、比中央触手稍短、具 15—18 环轮。围口节很短，具 2 对触须，背对与中央触手约等长、具 26—30 环轮，腹对稍短、具 16—18 环轮（图 190 A）。

咽末端具 10 个软乳突，中背齿位于第 2 刚节。前胃位于第 8—12 刚节，约有 70 排肌肉细胞（图 190 A）。

疣足单叶型。第 1 对背须约与中央触手等长、具 24—26 个环轮，第 2、3 对背须较短、具 16—18 环轮。1 端节球茎状背须的疣足始于第 4 刚节，以后球茎状背须和念珠状背须轮替排列直到体后端。腹须指状，刚毛叶钝圆锥状、且前刚叶稍短于后刚叶（图 190 B—C）。

具复型镰状双齿刚毛，端片有长有短，切割面有锯齿（图 190 D）。体后部疣足复型镰状双齿刚毛的上方和下方，具 2 根简单型双齿刚毛（图 190 F）。疣足足刺 1 根，末端尖锥状（图 190 E）。

地理分布 分布于南海；日本（本州南部）。本种为我国首次记录。

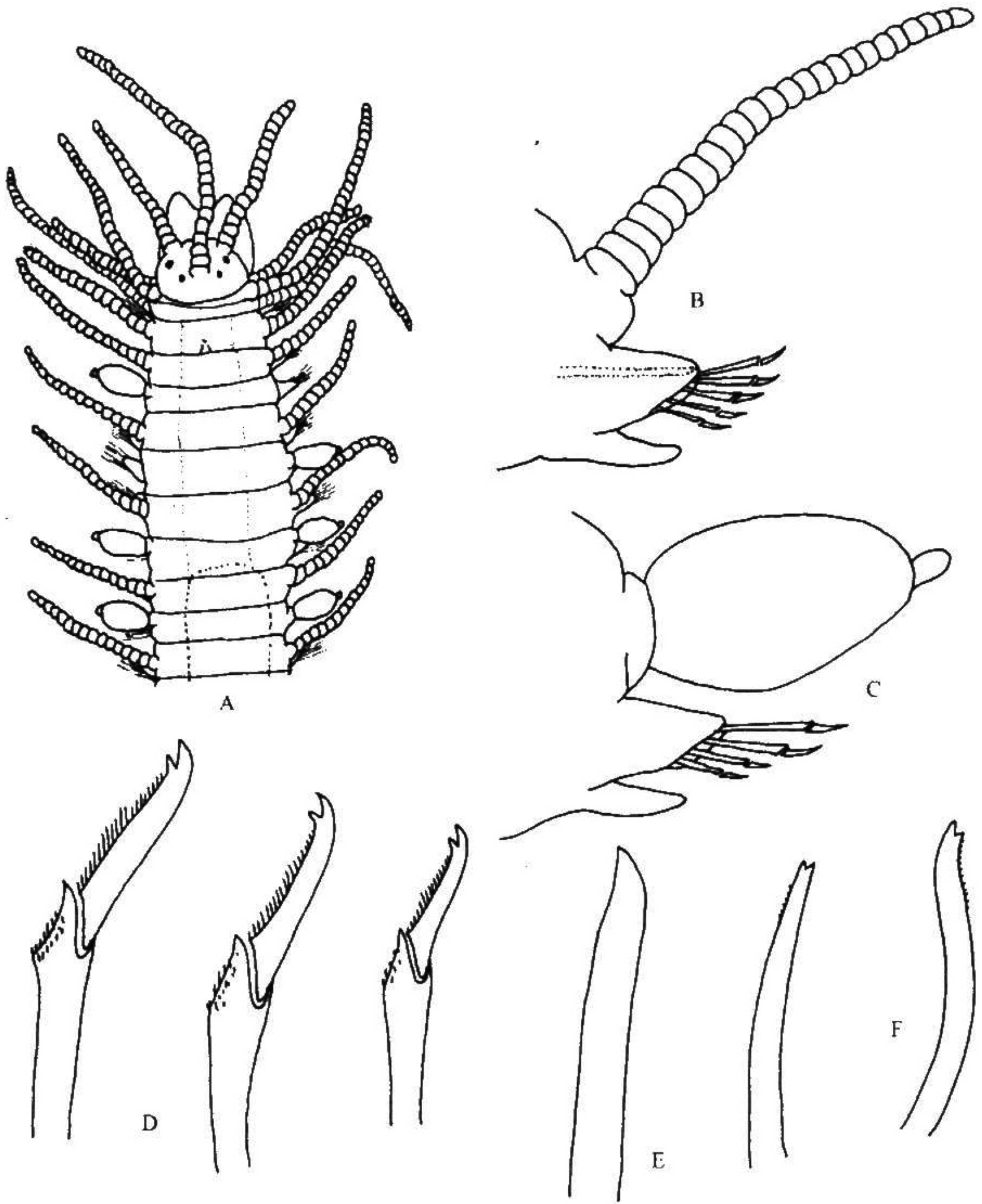


图 190 濑户拟球须裂虫 *Parasphaerosyllis setoensis* Imaijima

A. 体前部背面观；B. 念珠状背须的疣足前面观；C. 纺锤球茎状背须的疣足前面观；
D. 复型镰状双齿刚毛；E. 疣足足刺；F. 简单型双齿刚毛。

41. 裂虫属 *Syllis* Savigny, 1818

Syllis Savigny, 1818.

Nereisyllis Blainville, 1828.

Loda Johnston, 1840.